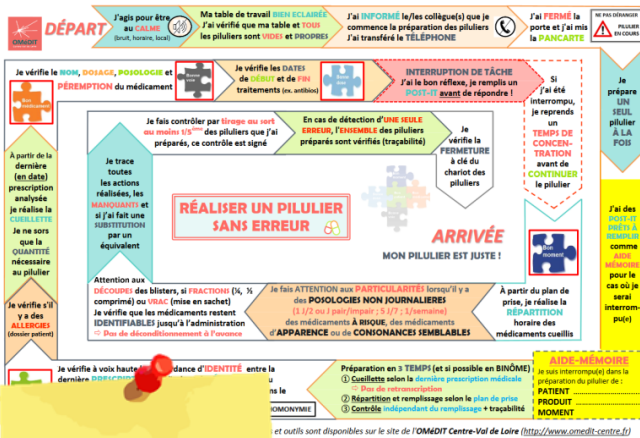


## 4 Sécuriser la préparation des piluliers

### Pourquoi ?

- ➡ Rappel des fondamentaux (identitovigilance, étiquetage des médicaments...)
- ➡ Eviter les erreurs
- ➡ Attention aux interruptions de tâche!

À afficher dans le lieu de préparation des piluliers pour aider à leur réalisation sécurisée, anticiper les risques d'erreurs et ne pas oublier d'étape !



Outil ludique sous forme de jeu de l'oie

## 5 Liens utiles

- SFPO : <https://oncolien.sfpo.com/>

Accueil » CAPECITABINE - XELODA®

CAPECITABINE - XELODA®

Fiche mise à jour le 18 décembre 2023

Effets indésirables

Toxicité	Fréquence	Grade	Surveillance/Prévention
Gastro-intestinale			
Nausées/vomissements	TRES FREQUENT	1 à 2	Surveillance de la perte de poids. Alimentation (i) fragmentée en plusieurs repas légers, (ii) liquide et froide et (iii) moins grasse, sans friture ou épices. Prescription possible de traitements antiémétiques.
Diarrhées	TRES FREQUENT	1 à 4	Alimentation pauvre en fibre avec féculents, carottes, banane et éviter fruits ou légumes crus, laitage, café et alcool. Hydratation abondante. Prescription possible de traitements anti-diarrhéiques. Surveiller une déshydratation (prudence chez les sujets > 80 ans).
Stomatites	FREQUENT	1 à 2	Alimentation adaptée en évitant les aliments acides, qui colent et très salés. En prévention, souple, d'un bain de bouche avec bicarbonate de sodium sans adjonction d'autres produits avec menthol. En curatif, prescription possible de bains de bouche avec bicarbonate et antifongique, et de topiques anesthésiants.
Gastralgie - constipation	FREQUENT	1 à 2	

Des fiches conseil pour gérer les effets indésirables

### Posologie - Mode d'administration



- Posologie: Initiale (2 premières doses), 60 mg/m<sup>2</sup> / jour pendant 1 jour tous les 7 jours
- Adaptation des doses possibles à 80 mg/m<sup>2</sup>/semaine (dose maximale = dose calculée pour une surface corporelle à 2 m<sup>2</sup>) en cas de bonne tolérance et d'absence de neutropénie
- En cas d'oubli: prendre la dose si retard < 7 jours et décaler la prise suivante de 7 jours
- En cas de vomissement: ne pas prendre de prise supplémentaire, mais attendre la prise suivante
- Capsules molles à avaler entières avec un verre d'eau, sans être ouvertes, émiettées ou touchées
- Capsules molles à prendre une fois par semaine, toujours le même jour, après un repas léger
- Conservation entre + 2 °C et + 8 °C, dans l'emballage soigneusement fermé

Des fiches rappel sur les protocoles et les modalités de prise

- Oncocentre : <https://oncocentre.org/>
- Institut National du Cancer : <https://www.e-cancer.fr/>



✓ OBJECTIF SECURITE

AIDEZ-NOUS À AMÉLIORER NOS OUTILS  
 Pour plus d'information, contactez-nous :  
 « omedit-centre@omedit-centre.fr »

## Le KIT Anticancéreux oraux

5 outils à votre disposition pour améliorer la prise en charge de vos patients.

Disponible sur le site : [www.omedit-centre.fr](http://www.omedit-centre.fr)

Date de mise à jour : Juin 2019  
 Validation comité stratégique : Juin 2019

